



Association de la Rive-Sud  
pour la Déficience Intellectuelle  
[www.arsdi.org](http://www.arsdi.org)

## RAPPORT ANNUEL DES ACTIVITÉS 2017-2018



# Table des matières

1.	Administration	
1.1	Mot du président	3
1.2	La mission de l'organisme	4
1.3	La provenance de la clientèle	4
1.4	Le nombre de clients desservis	5
1.5	Le nombre de membres de l'ARSDI	5
1.6	Le conseil d'administration 2017-2018	5
1.7	La permanence	5
1.8	L'organigramme	6
1.9	Le bénévolat	8
1.10	Historique	9
2.	Volet jeunesse	
2.1	Portrait de la clientèle	10
2.2	Services offerts	11
2.3	Statistiques	12
3.	Volet adultes	
3.1	Services offerts	12
3.2	Statistiques	13
4.	Formation du personnel	13
5.	Subventions et dons	14
6.	Représentation	15
7.	Dossiers pour 2018-2019	15

# 1. ADMINISTRATION

## 1.1 MOT DU PRÉSIDENT

Avec une santé financière qui prend du mieux, l'exercice 2017-2018 nous a permis de reprendre notre souffle et de respirer un peu mieux.

Lors des réunions du conseil d'administration, les décisions n'ont pas été précipitées ou prises en mode urgence. Bien au contraire, les dossiers présentement sur la table de discussions bénéficient d'une attention plus réfléchie et nous pouvons maintenant nous attaquer sur du long terme, plutôt que de panser les plaies laissées par les imprévus comme ceux auxquels nous avons fait face lors des années précédentes.

À plusieurs reprises, le CA a fait comme exercice d'envisager des scénarios de restructuration immobilière pour solidifier les assises de l'organisme. Le processus est ardu et comporte plusieurs aspects non négligeables ; ventes d'immeubles, agrandissement d'un immeuble existant, acquisition d'un terrain, refinancement hypothécaire, etc. Les questions soulevées font l'objet d'un examen minutieux et il faut s'armer de patience. L'impact, à court et à moyen terme, n'en sera que plus bénéfique pour les employés et surtout pour les services que nous offrons.

Au niveau des levées de fond, il reste encore beaucoup à faire. On constate qu'il faut beaucoup de persévérance pour sensibiliser les gens à notre mission. On doit continuellement rappeler à notre entourage, parfois moins concerné par le quotidien de notre clientèle, que les personnes atteintes de TSA ou de DI sont atteintes d'une condition permanente et non d'une maladie. Cela signifie que l'espoir apporté par une éventuelle guérison est pratiquement inexistant.

En conclusion, je tiens à souligner la dévotion de notre personnel. Un merci spécial à tous mes collègues du CA dont l'engagement est essentiel à la survie d'un organisme comme le nôtre.

Un merci particulier à tous ceux qui soutiennent l'ARSDI, aux bénévoles, à nos bienfaiteurs et à ceux qui font connaître notre organisme et qui croient en notre mission.



Robert Lord  
Président du conseil d'administration

## 1.2 LA MISSION DE L'ORGANISME

La mission de l'organisme est de supporter les familles vivant avec des personnes ayant une déficience intellectuelle (DI) avec ou sans un trouble du spectre de l'autisme (TSA).

## 1.3 LA PROVENANCE DE LA CLIENTÈLE

Ville	Nombre d'enfants	Nombre d'adultes	Total
Beloeil	1		1
Boucherville	1	3	4
Brossard	12	13	25
Candiac	4		4
Carignan		1	1
Delson	1		1
Greenfield Park	2	6	8
Lemoyne	1	4	5
Longueuil	12	27	39
Montréal	3	1	4
Saint-Amable		1	1
Saint-Basile-le-Grand		1	1
Saint-Bruno	4		4
Saint-Constant	3	1	4
Saint-Hubert	11	36	47
Saint-Hyacinthe	2		2
Saint-Jean-sur-Richelieu	3	1	4
Saint-Lambert	3	5	8
Saint-Mathieu	1		1
Saint-Mathieu-de-Beloeil	1		1
Saint-Roch-sur-Richelieu	1		1
Sainte-Julie		2	2
Sainte-Martine	1		1
<b>Total</b>	<b>67</b>	<b>102</b>	<b>169</b>

#### 1.4 LE NOMBRE DE CLIENTS DESSERVIS

Durant la présente année, 169 clients ont fréquenté nos services dont 67 enfants et 102 adultes. En 2016-2017, nous avons desservi au total 132 clients, dont 52 enfants et 80 adultes.

#### 1.5 LE NOMBRE DE MEMBRES DE L'ARSDI

Pour l'exercice 2017–2018, le nombre de membres s'élevait à 71.

#### 1.6 LE CONSEIL D'ADMINISTRATION 2017–2018

Robert Lord	Président	Élu
Donald Jean	Vice-présidente	Élu
David Létourneau	Trésorier	Élu
Bianca Brosseau	Secrétaire	Élue
Martin Fabi	Administrateur	Élu
Marie-Claude Audet	Administratrice	Nommée

#### 1.7 LA PERMANENCE

##### Administration

Isabelle Poulet	Directrice générale
Line Guertin	Adjointe à la direction et responsable des activités adultes

##### Volet adultes - Activités de jour

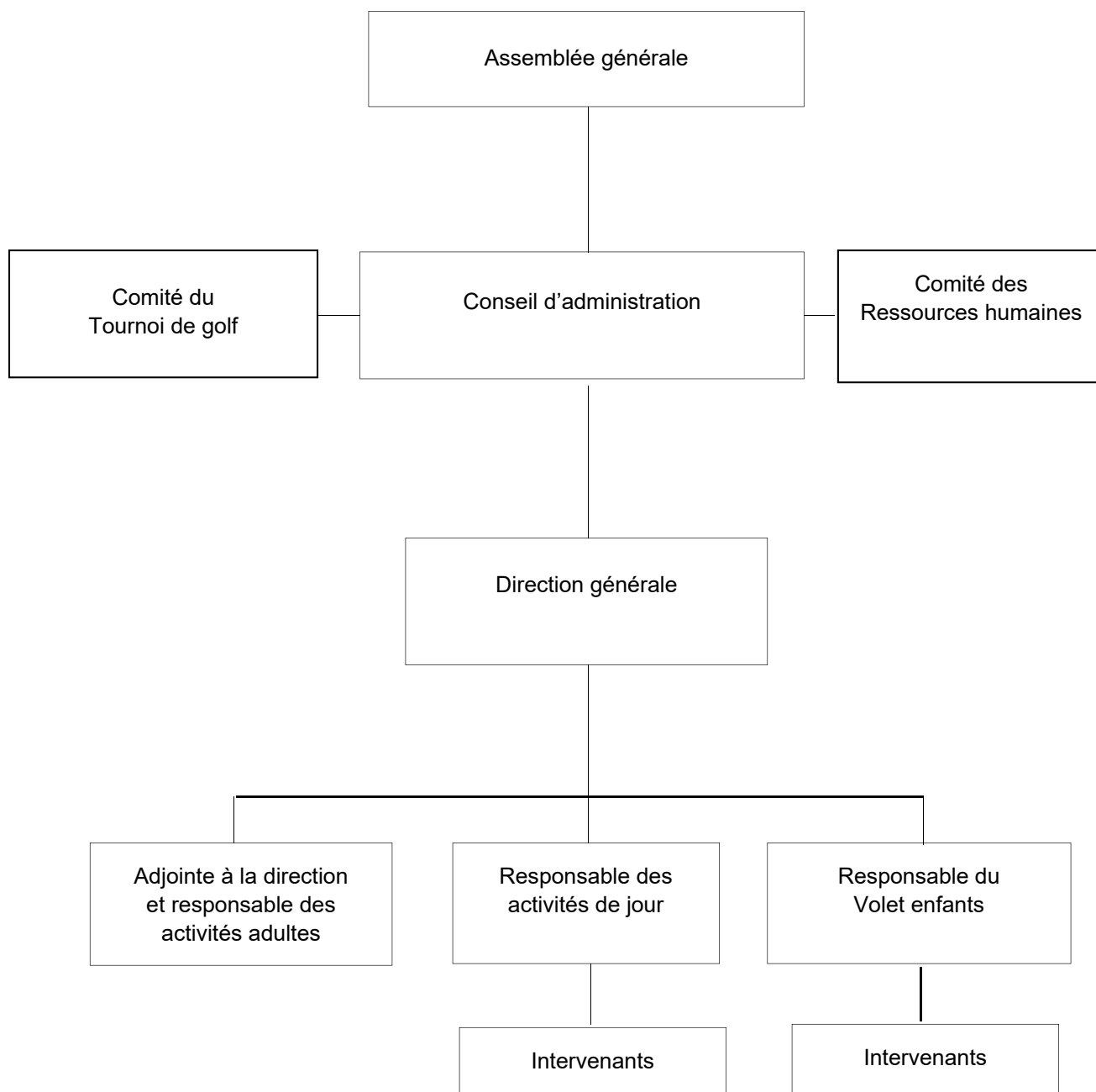
Alexandra Dion	Responsable des activités de jour
Mélissa Whissel	Intervenante
Marie-Pier Melançon	Intervenante
Estelle Vallière	Intervenante
Eve Brodeur	Intervenante
Jonathan Guillemette	Intervenant

##### Volet jeunesse

Manon Gauthier	Responsable du volet enfant
----------------	-----------------------------

Au cours de l'année se terminant le 31 mars 2018, 57 employés à temps plein, temps partiel et saisonniers ont œuvré à l'ARSDI.

## 1.8 L'ORGANIGRAMME



Tous les comités sont représentés par au moins un membre du conseil d'administration désigné par les membres. Les comités se rencontrent au besoin.

Les membres du conseil d'administration doivent, notamment :

- Voir à la préparation du budget;
- Accomplir les mandats reçus de l'assemblée générale;
- S'assurer que la direction générale s'acquitte de ses tâches;
- Fixer le montant des cotisations qui doivent être versées à la corporation;
- Former au besoin des comités relevant du conseil d'administration;
- Autoriser la liste des membres de la corporation;
- Démettre tout dirigeant jugé inapte à exécuter son mandat;
- Exercer les pouvoirs et accomplir les actes prévus par la loi et les règlements.

La direction générale doit, notamment :

- Assurer la gestion des ressources humaines, financières et matérielles;
- Analyser les besoins de la communauté francophone et anglophone;
- Développer les services aux enfants et aux adultes et en assurer la qualité;
- Coordonner et soutenir les travaux des comités de bénévoles;
- Superviser le financement provenant des paliers gouvernementaux et communautaires;
- Travailler en concertation avec les différents partenaires et intervenants du milieu en tenant compte de la mission;
- Négocier des ententes de services et ajuster la structure organisationnelle et opérationnelle en fonction des besoins;
- Planifier et administrer des programmes de formation;
- Représenter l'organisme auprès des partenaires, s'assurer de la promotion;
- Agir à titre de conseiller auprès du Conseil d'administration.

Le conseil d'administration s'est réuni à neuf reprises pendant l'année financière 2017-2018 et a tenu son assemblée générale annuelle le 13 juin 2017.

## **1.9 LE BÉNÉVOLAT**

### **Maison de répit Bétournay**

Lors des sorties organisées durant le camp d'été et les activités régulières, dont le dépouillement d'arbre de Noël, nous pouvions compter sur la participation de 9 bénévoles dévoués, pour la grande joie des petits et des grands (312,75 heures).

### **Activités de jour pour les 21 ans et plus**

Divers travaux d'entretien (41,5 heures) et d'accompagnement lors des sorties (58 heures) ont été effectués par des jeunes adultes. Nous les en remercions grandement.

### **Stages**

Nous avons eu l'opportunité d'accueillir 4 stagiaires provenant de l'Université Laval, du CJE Marguerite-d'Youville et des CEGEP de Sorel-Tracy et du Vieux-Montréal (1 134,5 heures).

### **Hang Out**

Les bénévoles se sont impliqués, durant toute l'année, auprès des participants dans le cadre de diverses activités dont le billard, le cinéma et deux soirées thématiques telles que l'*Indian Night* et le souper des Fêtes (21 heures).

### **Arts plastiques et Sortie du mois**

Les responsables des activités Arts plastiques (112,5 heures) et de la Sortie du mois (50 heures) peuvent compter sur la présence de bénévoles afin d'assurer un encadrement, selon les besoins des participants. D'ailleurs, les participants à ces activités ont notamment été au cinéma, joué aux quilles, décoré une pièce de céramique au Ceramic Café et cueilli des pommes au Verger de la Savane

### **Spectacle bénéfice (février 2018)**

Notre artiste invitée, la virtuose guitariste flamenco Caroline Planté, a ravi les convives avec la présentation de son spectacle "Voyages".

Pour assurer le succès de cette activité de financement, nous désirons remercier l'équipe de 9 bénévoles qui ont participé à l'organisation de l'événement, à la captation vidéo, la prise de photos, la recherche de commanditaires, le montage de la salle et le service de bar. Au total c'est plus de cent (100) heures pour assurer le succès de cette soirée.

### **Tournoi de golf**

La 19<sup>e</sup> édition du tournoi de golf s'est tenue le 8 juin sous la co-présidence d'honneur de Messieurs Pascal Ste-Marie et Stéphane Le Bouyonnec. Nous avons pu compter sur l'appui de bénévoles pour l'organisation ainsi que lors du déroulement de la journée du tournoi (144,5 heures).

Nous tenons à remercier tout particulièrement Messieurs Pierre Bertrand, Martin Fabi et Donald Jean pour son organisation.



### **Conseil d'administration**

Les membres du conseil d'administration s'impliquent bénévolement puisqu'ils participent aux réunions mensuelles et s'investissent dans divers comités, font de nombreuses démarches pour l'avancement de notre association et l'organisation d'activités de financement (87 heures).

En conclusion, nous avons comptabilisé 2 011,75 heures de bénévolat pour l'ensemble de nos activités comparativement à 2 411 heures en 2016-2017.

Nous profitons de cette opportunité pour remercier tous les bénévoles qui œuvrent auprès de notre clientèle ainsi que les membres du conseil d'administration.

Leur contribution et participation améliorent la qualité de vie de nos participants.

### **1.10 HISTORIQUE**

L'ARSDI doit son origine à des pionniers provenant de la communauté anglophone de Saint-Lambert et de Greenfield Park. Peu à peu, son action s'étend sur tout le territoire de la Rive-Sud de Montréal et implique les parents de toute la communauté. C'est en 1954 que débute une filiale Rive-Sud de l'Association du Québec pour les déficients intellectuels. Elle deviendra, en 1990, l'Association de la Rive-Sud pour la Déficience Intellectuelle (ARSDI).

Quatre grandes priorités marquent son histoire :

- La scolarisation des enfants handicapés ;
- Le développement des habitudes de travail ;
- L'hébergement des adultes et l'organisation d'activités de socialisation ;
- La conciliation travail-famille et le répit pour les parents.

Voici quelques faits saillants :

- 1955 : Création, à Saint-Lambert, d'une première classe spécialisée pour enfants d'âge scolaire. Quelques années plus tard, une autre classe spécialisée est créée à Greenfield Park.
- 1965 : Un centre de travail adapté pour les adultes est créé. Pour faire face à la demande, une levée de fonds, sous le leadership d'Arthur de Breyne, président de l'Association, permet d'inaugurer les « Ateliers Horizon Inc. » situés au 240, avenue Saint-Laurent, à Saint-Lambert.

- 1979 Les « Ateliers Horizon Inc. » deviennent un établissement public. En 1989, le succès des « Ateliers Horizon Inc. » se poursuivra à la suite de la construction de nouveaux locaux plus vastes, situés au 3530, rue Isabelle, à Brossard, où tous les services seront regroupés.
- 1989 : Une résidence de groupe est construite sur l'avenue Bétournay, à Saint-Lambert.
- 1995 : On assiste à la mise en place d'activités pour les adultes au siège social, soit l'art thérapie, la musicothérapie, le yoga et les rendez-vous du mois qui permettent des rencontres et une sensibilisation entre les bénévoles et les participants.
- 1998 : Ouverture de la Maison de répit Bétournay afin d'offrir de l'hébergement aux enfants de 4 à 14 ans. Il s'agit du lieu où se déroulent dorénavant toutes les activités jeunesse.
- 2006 : Les services à l'enfance prennent de l'expansion par l'accueil d'une clientèle âgée jusqu'à 21 ans.
- 2010 : Création de l'activité sociale "Hang Out", offerte à la clientèle des jeunes adultes anglophones.
- 2013 : Début des activités pour les 21 ans et plus sur l'avenue St-Laurent.
- 2016 : Déménagement de l'administration à la Maison de répit Bétournay à la suite de l'abolition du poste de coordonnateur administratif. Le bâtiment situé au 240, Saint-Laurent, Saint-Lambert, est maintenant dédié entièrement aux activités adultes.

## 2. VOLET JEUNESSE

Nos objectifs principaux consistent à :

- Accorder un répit aux parents pour permettre à l'enfant de rester le plus longtemps possible dans son milieu naturel;
- Offrir un service de garde afin de permettre aux parents de concilier le travail et la vie de famille;
- Favoriser l'intégration sociale et le maintien des acquis;
- Développer l'autonomie et soutenir l'apprentissage des enfants.

### 2.1 PORTRAIT DE LA CLIENTÈLE

Les diagnostics les plus souvent présents chez notre clientèle sont la déficience intellectuelle (DI) ou un trouble du spectre de l'autisme (TSA). Par contre, ils présentent souvent plus d'un diagnostic. Voici une liste partielle des différents diagnostics rencontrés.

Déficience visuelle	Épilepsie réfractaire	Schizophrénie paranoïde
Délétion FOXP1	Hypotonie	Sclérose tubéreuse de
Diplégie spastique	Infirmité motrice cérébrale	Bourneville
Dyspraxie	Leucoencéphalopathie	Scoliose dorsale
Dystrophie musculaire	Paralysie cérébrale	Surdité profonde bilatérale

Syndrome d'Angelman  
Syndrome de Rett  
Syndrome du dravet

Syndrome Smith-Magenis  
Syndrome Gilles la Tourette  
Trisomie 21

Trisomie 6  
Trouble du comportement  
Trouble d'opposition

## **2.2 SERVICES OFFERTS**

### **Service de garde après l'école**

Durant l'année scolaire, soit de septembre à juin, et couvrant la période du lundi au vendredi de 14h30 à 18h, nous accueillons des jeunes au service de garde après l'école. Les jeunes s'amuse, développent leur autonomie, leurs habiletés sociales ainsi que leur capacité de communication dans le cadre d'activités organisées pour eux. Ils peuvent aussi, tout simplement, se reposer de leur journée d'école.

### **Répit de fin de semaine**

Un service de répit est offert aux parents demeurant sur le territoire de la Montérégie et de Montréal. La Maison de répit Bétournay y accueille les jeunes du vendredi à 16h, jusqu'au dimanche à 16h. Nous pouvons accueillir jusqu'à treize (13) enfants de nuit. D'autres enfants s'ajoutent pour la journée du samedi et du dimanche, de 9h à 16h. Les enfants sont encadrés par un personnel dévoué, selon le ratio d'un intervenant pour trois enfants. Les thèmes qui ont été organisés étaient notamment la St-Patrick, les Princesses et les Chevaliers, la St-Valentin, Pyjama party et l'Halloween.

### **Activités - samedi et du dimanche**

Sous forme d'activités et de loisirs éducatifs, les enfants sont appelés à participer à des activités les samedis et dimanches, de 9h à 16h ou de 16h à 23h. Ils s'intègrent au répit de fin de semaine. Lors de ces journées, les enfants participent à des activités de groupe ou à des activités individuelles.

### **Journées pédagogiques, période des Fêtes et semaine de relâche**

Pour répondre aux besoins des familles, nous offrons des services pendant les congés correspondant aux calendriers scolaires des Commissions scolaires Marie-Victorin, des Patriotes et Riverside.

### **Camp d'été**

Des activités estivales ont été organisées du 26 juin au 25 août 2017, du lundi au vendredi, de 9h à 16h. Nous avons aussi offert un service de garde de 7h30 à 9h et de 16h à 18h. Les enfants sont divisés en trois groupes : les fourmis, les coccinelles et les abeilles.

Plusieurs thèmes et activités ont pu égayer les journées des enfants : baignades, bricolages, comptines, yoga, activités sensorielles et motrices. Plusieurs sorties ont été réalisées notamment à l'Insectarium de Montréal, à la plage municipale de Longueuil, au Parc Michel-Chartrand et à la Ferme au Tournant des Prés. De plus, nous avons organisé, pour la première fois, une nuit de camping. Nos adolescents ont adoré !

## 2.3 STATISTIQUES

<b>Journées avec service</b>		Nombre de jours
Journées pédagogiques et Semaine de relâche	Selon les calendriers scolaires des commissions scolaires Riverside, Marie-Victorin et des Patriotes	44
Service de surveillance après l'école	5 jours/semaine durant la période scolaire <b>excluant</b> les journées pédagogiques	160
Activités du samedi et dimanche	51 fins de semaine	102
Camp de jour	9 semaines	45
<b>Journées sans service</b> (congé férié ou formation)		<b>14</b>

## 3. VOLET ADULTES

Nos principaux objectifs consistent à :

- Offrir des activités de jour pour permettre à l'adulte atteint d'une DI de rester le plus longtemps possible dans son milieu naturel;
- Organiser des activités de loisirs stimulantes;
- Favoriser l'intégration sociale et le maintien des acquis.

### 3.1 SERVICES OFFERTS

Les activités offertes aux adultes leur permettent de s'affirmer et de s'exprimer à l'aide d'activités culturelles, créatives, sportives et sociales tout en les amenant à créer des liens avec leurs pairs, les bénévoles et autres responsables sensibles à leurs besoins.

#### **Activités de jour pour les 21 ans et plus**

Depuis 2013, nous organisons des activités de jour pour 35 personnes en maintien des acquis, en partenariat avec le CISSS Montérégie-Est et le CISSS Montérégie-Centre. Ces activités sont organisées du lundi au vendredi, de 8h30 à 15h30.

#### **Camp Papillon, St-Alphonse-Rodriguez**

Vingt-deux (22) personnes ont bénéficié de 14 jours de vacances dans ce camp spécialisé situé dans cet environnement enchanteur qu'est la région de Lanaudière.

Monsieur Manuel Brizard est le responsable de ce camp. Nous embauchons trois intervenants pour le soutenir ainsi qu'un animateur du camp Papillon. Tout au long du séjour, les participants s'amuse et pratiquent de belles activités, notamment le Noël des campeurs, la baignade dans le lac, ponton, feux de camp, hébertisme, pique-nique, bricolage, pêche, pétanque et danse.

## Art plastiques

Madame Corine Toukian intègre des thématiques très appréciées des participants. Les ateliers se donnent le samedi de 10h à 12h, pendant 32 semaines réparties sur deux sessions, l'une à l'automne et l'autre à l'hiver.

## "The Hang Out"

Sous la responsabilité de Madame Stéphanie Brisson-Léveillé, cette activité rejoint les jeunes adultes anglophones de la Montérégie. Les activités leur permettent notamment de socialiser entre eux.

## La Sortie du mois

Sous la supervision d'Ariane Patenaude et de Stéphanie Delorme, les participants suggèrent des activités qu'ils aimeraient vivre durant l'année, notamment les quilles, le cinéma, le musée et la cueillette de pommes. Toutes les sorties ont eu lieu le dernier dimanche du mois, de 11h à 16h.

### 3.2 STATISTIQUES

Activités	Session	Nombre de participants	Nombre de jours/cours
Camp Papillon	Été	22	14
Arts plastiques	Automne	14	14
	Hiver	12	18
"The Hang Out"	Automne	12	7
	Hiver	12	10
Sortie du mois	Automne	9	4
	Hiver	8	5

### 4. FORMATION DU PERSONNEL

À la veille du camp d'été, tous les employés de la Maison de répit Bétournay participent à une fin de semaine de formation obligatoire qui comprend les aspects suivants :

- Introduction aux approches pour intervenir auprès des personnes présentant un trouble du spectre de l'autisme et d'une déficience intellectuelle;
- Interventions en contexte de désorganisation;
- Premiers soins ;
- Exercices d'évacuation.

## 5. SUBVENTIONS ET DONS

### Subventions du gouvernement provincial :

- Nous avons reçu un montant total de 134 629 \$ dans le cadre du Programme de soutien aux organismes communautaires (PSOC) 2017-2018. Ce montant est destiné à notre mission de globale.
- À la suite d'une demande de subvention auprès du Ministère de la Famille, l'ARSDI a reçu un montant de 60 500 \$ dédié au service de surveillance après l'école pour les 12-21 ans (42 500 \$) ainsi qu'au Programme de soutien à des projets de garde pendant la relâche scolaire (18 000 \$).
- Selon l'entente de services pour les activités de jour des 21 ans et plus DI-TED signée avec les CISSS Montérégie-Est et CISSS Montérégie-Centre, l'ARSDI a reçu une somme de 193 664 \$ couvrant l'année financière se terminant au 31 mars 2018. Ce montant n'est alloué qu'aux services à la personne. Toutes les autres dépenses telles que l'achat de matériel et d'équipement sont absorbées par l'ARSDI.

### Subventions du gouvernement fédéral:

- Dans le cadre du programme Emplois d'Été Canada, nous avons reçu une subvention de 21 477 \$, ce qui nous a permis d'engager un intervenant pour le camp d'été des adultes et six intervenants pour le camp d'été des enfants.

### Dons :

- Le Club Richelieu de Saint-Lambert nous a remis un don de 10 000 \$. Ce montant inclut un montant de 1 000 \$ pour le dépouillement de l'arbre de Noël des enfants;
- La Financière Macquarie nous a octroyé un montant de 25 000 \$ dans le cadre du tournoi de golf.

### Levées de fonds :

Voici l'historique des sommes amassées grâce aux activités de financement :

Tournoi de golf 2017	32 122 \$
Tournoi de golf 2016	26 121 \$
Tournoi de golf 2014	37 593 \$
Tournoi de golf 2013	77 876 \$
Bingo en salle et en réseau 2017-2018	58 625 \$
Bingo en salle et en réseau 2016-2017	70 888 \$
Bingo en salle et en réseau 2015-2016	70 584 \$
Bingo en salle et en réseau 2014-2015	58 110 \$
Spectacle bénéfique	6 948 \$

## **6. REPRÉSENTATION**

Notre organisme était présent lors du « Community night », activité organisée par le CIJAD (Centre d'intégration jeunesse adulte de Laporte). Cette rencontre a eu pour but de représenter notamment les organismes gouvernementaux et communautaires offrant des services anglophones sur leur territoire.

Aussi, nous avons participé à la Journée mondiale de l'autisme, organisée par Autisme Montérégie. Cette activité avait notamment pour but de présenter les organismes qui offrent des services aux personnes autistes.

L'ARSDI est membre de :

- Imagine Canada;
- Groupement des Associations de Personnes Handicapées de la Rive-Sud de Montréal Inc. (GAPHRSM);
- Zone Loisirs Montérégie (ZLM);
- Table de concertation des Maisons de répit de la Montérégie;
- Table des personnes handicapées de la Rive-Sud (TPHRS) et de son comité de coordination;
- Table régionale des organismes communautaires et bénévoles de la Montérégie (TROC-M)

L'ARSDI représente la clientèle en déficience intellectuelle auprès du :

- Réseau de transport de Longueuil (RTL)

Et elle agit en partenariat avec ces deux organismes pour combler divers besoins :

- Centre Local de Développement (CLD) de Longueuil
- Centre de bénévolat de la Rive-Sud ;

## **7. DOSSIERS POUR 2018-2019**

Dans un souci de constante évolution et de représentation, l'ARSDI maintiendra une participation active dans les dossiers suivants :

- Reconnaissance des maisons de répit auprès du gouvernement provincial. Cette démarche a pour but de majorer le financement accordé aux familles afin qu'elles puissent faire face à leurs besoins;
- Implication communautaire afin de maintenir les relations pour l'implication bénévole;
- Vente de l'immeuble sis au 240, St-Laurent, à St-Lambert et relocalisation des services pour les adultes.

Finalement, l'ARSDI priorisera l'organisation d'activités de financement pour accroître son flux de trésorerie.